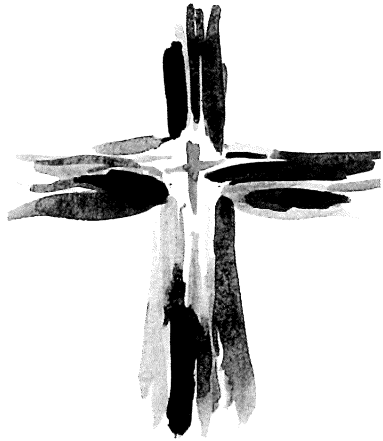


基督教宣道會康怡堂

設立聖餐日崇拜

二零二四年三月二十八日 晚上八時正

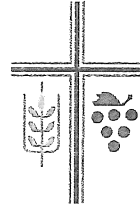


Wondrous Love

十架大愛

惟有基督在我們還作罪人的時候為我們死，
神的愛就在此向我們顯明了。

(羅馬書 5:8)



設立聖餐日崇拜

二零二四年三月二十八日

《謙恭近主》

序 樂 靜 默

燃 燭 『稱頌主榮名』(普天頌讚 103a) 眾 坐

3. 1 2. 6 | 6 - 0 3 | 6 6 5 2 | 3 - - - |

p

稱 頌 主 榮 名, 我 心 稱 頌 上 主;

3. 1 2. 6 | 6 - 0 6. | 1 1 7 5 | 6 - - 0 :||

p

稱 頌 主 榮 名, 領 我 出 死 入 生。

Fine

宣 召 李蓉順牧師

(啟) 你們看父賜給我們的是何等的慈愛，讓我們得以稱為神的兒女；
我們也真是他的兒女。

(應) 我們真是他的兒女。

(啟) 神愛世人，甚至將他獨一的兒子賜給他們，
叫一切信他的人不致滅亡，反得永生。因為神差他的兒子到世上來，
不是要定世人的罪，而是要使世人因他得救。

(應) 求主使我們認真思量。

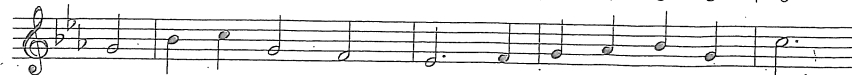
(啟) 他為我們的過犯受害，為我們的罪孽被壓傷。
因他受的懲罰，我們得平安；因他受的鞭傷，我們得醫治。

(應) 感謝基督，阿們！ (約一 3:1, 約 3:16-17, 賽 53:5)

頌揚 『無比大愛』(普修 238) 眾

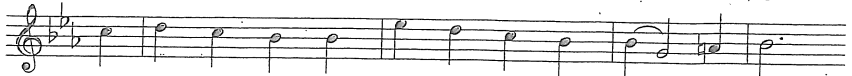
詞:勝近輝譯 曲:John Ireland 版權:基督教文藝出版社

3 - | 5 6 3. - 2 - | 1 - - 2 | 3 4 5 3 | 6 - -



1. 頌主深奧大愛, 奇妙無比難猜;
2. 主曾捨棄大寶座, 成全救恩難為;
3. 有人以衣鋪路, 對主熱烈擁護;
4. 救主所作何如? 人竟這般恨主!
5. 我願永遠歌頌主愛何等神聖;

6. | 7 6 5. 5 | i 7 6 5 | 5 3 - #4 | 5 - -



加於冷酷之人, 鐵石心腸為開。
 人不認識基督, 竟將主恩錯過。
 前簇後擁高唱和散, 那歸基督。
 祂使跛者行走, 祂使盲者復睹。
 從無如此大愛, 從無如此苦痛!

5 | b7 6 4 - - 4 | 6 5 1 - - 2 | 3 4 5 3 | 3 - 2 - | 1 - - | 1 - - ||



主竟為我道成肉身, 捐軀捨生苦杯親飲。
 救主是我好朋友, 甘願犧牲贖我愆尤!
 瞬間呼喊, 叫“釘死祂”, 誓把恩主處死十架。
 反遭厭棄、排斥加害, 無罪被釘, 甘果滿載。
 因祂是我良友天朋, 我願一生讚美主、神!

《默想十架大愛》

序幕 以賽亞書53:1-6 黃旖旎傳道

我們所傳的有誰信呢? 耶和華的膀臂向誰顯露呢?
 他在耶和華面前生長如嫩芽, 像根出於乾地。
 他無佳形容容使我們注視他, 也無美貌使我們仰慕他。
 他被藐視, 被人厭棄; 多受痛苦, 常經憂患。
 他被藐視, 好像被人掩面不看的一樣, 我們也不尊重他。
 他誠然擔當我們的憂患, 背負我們的痛苦;
 我們卻以為他受責罰, 是被神擊打苦待。
 他為我們的過犯受害, 為我們的罪孽被壓傷。
 因他受的懲罰, 我們得平安; 因他受的鞭傷, 我們得醫治。
 我們都如羊走迷, 各人偏行己路;
 耶和華使我們眾人的罪孽都歸在他身上。

仰瞻 『真神羔羊』(頌主新詩 23) 眾 坐

詞:余瑞堯譯 曲:Twila Paris 版權:道聲出版社

| 1 3 5 | 5. 1 3 2 | 1. 1 3 5 | 6. 6 5 3 | 5. |

1. 神獨生子 聖潔無瑕; 蒙神差遣 捨棄天家;
2. 何等奇妙 耶穌的愛; 祂被壓傷 十架受害;
3. 前我失喪 毫無盼望, 蒙主救贖, 今在主旁;

| 5 i 7 | 6. 6 5 3 | 1. 1 3 5 | 5 1 3 2 | 1. |

1. 常經憂患 與人同行, 甘願成為神的羔羊。
2. 世人愚昧 踐踏主愛, 何竟殺害神的羔羊。
3. 祢愛的杖 導我前航, 領我歸家作主的羊。

| 5 i 7 | 6. i 6. 5 | 5. 1 3 5 | 6. 6 5 3 | 5. |

1. 真神羔羊, 寶貴羔羊, 我深愛慕 聖潔羔羊,
2. 真神羔羊, 寶貴羔羊, 我深愛慕 聖潔羔羊,
3. 真神羔羊, 寶貴羔羊, 我深愛慕 聖潔羔羊,

| 5 i 7 | 6. 6 5 3 | 1. 1 3 5 | 5 1 3 2 | 1. ||

1. 願祢寶血 來洗淨我。 耶穌基督神的羔羊。
2. 願祢寶血 來洗淨我。 耶穌基督神的羔羊。
3. 願祢寶血 來洗淨我。 領我歸家作主的羊。

讀 經 以賽亞書53:7,8,10 劉倬熙傳道

他被欺壓受苦，卻不開口；
 他像羔羊被牽去宰殺，又像羊在剪毛的人手下無聲，
 他也是這樣不開口。
 因受欺壓和審判，他被奪去，
 誰能想到他的世代呢？
 因為他從活人之地被剪除，
 為我百姓的罪過他被帶到死裏。
 耶和華的旨意要壓傷他，使他受苦。

默 念 『苦難之路 Via Dolorosa』 午堂詩班

人浪翻騰、士兵穿插，千夫指向這個祂，
 受死前被鞭打，劇痛掙扎；
 昨日歡呼的群眾，正在冷嘲戲弄唾罵欺壓。
 遍體傷痕、額角淌血，荊棘冠冕正刺穿，
 承受世人罪債的沉重身影，
 步步艱辛的路徑，背負四周冷酷肆虐呼聲。
 榮耀君王、救主基督，性命以十架結束，
 無罪羔羊何故遭宰殺凌辱？
 全為愛不退半步，決定走上苦難之路，
 殘酷傷害，無悔經過，作犧牲，正為你我。
 窄路被血洗，實踐神大計，
 已成贖罪救恩，發自各各他。
 榮耀君王、救主基督，性命以十架結束，
 無罪羔羊何故遭宰殺凌辱？
 榮耀君王、救主基督，性命以十架結束，
 無罪羔羊何故遭宰殺凌辱？
 全為愛不退半步，決定走上苦難之路，
 曾在 Via Dolorosa 喝苦杯，正為你我，為你我。

悔 罪 『慈悲仁愛上帝』(恩頌 307) 李蓉順牧師

詞:蔡張敬玲 曲:Bryan J. Leech修 版權:福音證主協會

Em Am B Em

6 7 | 1 1 1 2 2 4 | 3 3 1 6.

1. 慈 悲 仁 愛 上 帝, 祢 悉 察 一 切 事,
 2. 慈 悲 仁 愛 上 帝, 我 心 輕 忽 眞 道,
 3. 慈 悲 仁 愛 上 帝, 我 觸 犯 祢 律 法,
 4. 慈 悲 仁 愛 上 帝, 耶 穌 犧 牲 性 命,

Em Am B

6 7 | 1 1 1 2 2 4 | 3 - -

1. 我 常 犯 罪, 違 背 祢 心 意,
 2. 拒 絕 引 導, 常 漠 視 眞 理,
 3. 行 爲 未 能 符 合 祢 規 範,
 4. 爲 人 類 完 成 赦 罪 恩 典:

G Am B C

3 4 | 5 5 3 4 3 2 | 3 3 1 6

1. 未 盡 心 跟 從 祢, 只 隨 私 心 妄 爲,
 2. 自 創 虛 謊 暗 晦, 生 活 空 虛 暗 昧,
 3. 徒 作 高 超 夢 想, 心 所 思 皆 未 償,
 4. 求 祢 開 恩 赦 免, 施 救 恩 頌 聖 言,

Em B7 Em Am E

6 7 | 1 1 1 7 7 #5 | 6 - - || 6 - - - | 6 - - - ||

1. 並 未 切 盼 彰 顯 祢 榮 美。
 2. 未 在 光 中 遵 行 祢 旨 意。
 3. 能 行 善, 卻 空 論 聖 靈 不 實 踐。
 4. 使 我 生 活 靠 聖 靈 行 善。

阿 們。

《就主恩筵》

宣 訓 哥林多前書 11:23-29 陳偉強執事

我當日傳給你們的是從主所領受的。主耶穌被出賣的那一夜，
拿起餅來，祝謝了，就擘開，說：「這是我的身體，
為你們捨的；你們要如此行，為的是記念我。」
飯後，他也照樣拿起杯來，說：「這杯是用我的血所立的新約；
你們每逢喝的時候，要如此行，來記念我。」
你們每逢吃這餅，喝這杯，是宣告主的死，直到他來。
所以，人應該省察自己，然後吃這餅，喝這杯。因為人吃喝，
若分辨是主的身體，他的吃喝就是定自己的罪了。

應 許 『生命靈糧』 早堂詩班

同來齊集、銘誌記念，主恩餐餅我得食；
同來齊集、銘誌記念，基督身體乃生命靈糧！
要銘記基督犧牲，寬解普世萬民痛、苦、罪，
何神奇上帝救恩，基督死卻是活源！
同來齊集、銘誌記念，主恩杯酒我飲下；
同來齊集、銘誌記念，基督身體乃生命靈糧！
祢刺痛，使我得安康，主犧牲令人有生命，
何神奇上帝救恩，基督死卻是活源！
來記念，神大愛無窮！

認 信 使徒信經 眾 立

我信上帝，全能的父，創造天地的主；
我信我主耶穌基督，上帝獨生的子，
因聖靈感孕，由童貞女馬利亞所生，
在本丟彼拉多手下受難，被釘於十字架，
受死，埋葬；降在陰間；
第三天從死人中復活；
升天，坐在全能父上帝的右邊；
將來必從那裡降臨，審判活人死人。
我信聖靈；我信聖而公之教會；我信聖徒相通；
我信罪得赦免；我信身體復活；我信永生。阿們。

聖 餐 『以愛回應』(恩頌 266) 張偉昌牧師

詞：蔡張敬玲譯 曲：Jimmy Owens 版權：福音證主協會

	3	4	3	1	5	-	5	4	3	1	-	-	
1.	我	身	體	破	碎	，	親	贖	你	罪	，		
2.	我	的	血	傾	流	，	將	你	拯	救	，		
3.	當	相	愛	到	底	，	因	我	愛	你	，		
	5	6	5	3	1	-	5	4	3	2	-	-	
1.	帶	給	你	自	由	、	豐	盛	生	命	；		
2.	賜	寬	恕	自	由	、	豐	盛	生	命	；		
3.	我	彰	顯	自	由	、	謙	卑	事	奉	；		
	2	3	4	2	5	-	3	4	5	1	-	-	
1.	來	感	恩	領	受	，	念	我	恩	惠	，		
2.	來	感	恩	領	受	，	念	我	恩	惠	，		
3.	你	們	當	相	愛	，	服	侍	他	人	，		
	2	3	4	1	-	?	1	-	-	1	-	-	
1.	以	你	的	愛	回	應	。						
2.	以	你	的	愛	回	應	。						
3.	以	愛	真	誠	回	應	。						

✻ 會眾請按指示到壇前領受聖餐 ✻

信 息 張偉昌牧師

感恩『神極愛世人』 早堂詩班

美哉主耶穌，統治萬國萬民，祂是真神降世為人，
尊貴與光榮，讚美與崇敬都歸主耶穌到永恆！
神極愛世人，神極愛世人，
甚至將獨生子賜給他們，
凡信靠祂的人，信靠祂的人不至滅亡，
不至滅亡，反得著永遠生命。
主為我捨身，罪債全還清（全還清），
無數罪孽污穢心，主洗比雪白淨。
神極愛世人，神極愛世人，神極愛世人。

《與主同往》

讀經 馬太福音 27:45-50 鄧嘉麗傳道

從正午到下午三點鐘，遍地都黑暗了。約在下午三點鐘，
耶穌大聲高呼，說：「以利！以利！拉馬撒巴各大尼？」
就是說：「我的神！我的神！為甚麼離棄我？」
站在那裏的人，有的聽見就說：「這個人呼叫以利亞呢！」
其中有一個人立刻跑去，拿海綿蘸滿了醋，
綁在蘆葦稈上，送給他喝。
其餘的人說：「且等著，看以利亞來不來救他。」
耶穌又大喊一聲，氣就斷了。

省思『引我靠近十架』 午堂詩班

求主使我近十架，因有寶貴泉源，醫治活水免代價，由各各他流下。
十字架，十字架，永遠是我榮耀，直到我歡聚天家，仍誇主十字架。
主啊，我屬祢，我聽祢聲音，說祢愛我何等深；
但我更渴望被信心舉起，使我更能親近祢。
親愛恩主，恩主，引我更親近，到祢受死寶架前；
引我親近，更親近恩主，到祢流血身邊，祢流血身邊。
儆醒等候十架前，信心盼望日堅，直到渡過死之河，安抵黃金美岸。
十字架，十字架，永遠是我榮耀，
直到我歡聚天家，仍誇主十字架。歡聚天家。

領悟『主十架下』(生命聖詩 121)..... 眾 坐

詞：滕近輝何統雄修 曲：Frederick C. Maker 版權：宣道傳意及出版事工

5 | 5 . 5 #4 6 | 5 - 3 1 | 2 . 3 4 4 | 3 --

1. 在 主 耶 穌 十 架 下，我 願 站 立 堅 定，
2. 在 主 耶 穌 十 架 下，我 常 抬 頭 仰 望，
3. 我 願 在 主 十 架 下，為 我 定 居 之 鄉，

3 | i . i i 7 | 6 5 4 3 | 2 . 2 #2 2 | 3 --

如 酷 熱 天 遠 行 辛 苦，進 入 磐 石 蔭 影；
彷彿 見 救 主 受 苦 慘 狀，為 我 忍 受 死 亡；
我 不 尋 求 其 他 光 輝，只 求 主 面 慈 光；

3 | 3 . 2 1 2 | 3 4 5 5 | 6 . 6 6 3 | 4 --

如 曠 野 中 欣 逢 居 所，長 途 喜 見 涼 亭；
熱 淚 滿 眶 寸 心 如 裂，內 心 反 覆 思 量；
甘 願 撇 下 世 界 虛 榮，得 失 不 再 計 較，

4 | 4 | 7 . 6 5 4 | 3 3 5 2 3 | 3 . 1 3 2 | 1 -- ||

到 此 得 釋 肩 頭 重 擔，養 力 奔 赴 前 程。
思 量 我 身 不 配 受 恩，思 量 主 為 我 榮 耀。
我 將 己 罪 看 為 羞 恥，十 架 為 我 榮 耀。

(啟) 讓我們懷想耶穌：

祂本富足，卻為我們成為貧窮，竟居住在我們中間。

祂實在大有能力，醫治一切疾病和困苦。

祂既是門徒的老師，卻又是他們的良友、眾人的僕人；

(應) 我們當為耶穌基督，並祂為我們所作的，常存感謝。

(啟) 讓我們懷想耶穌：

祂為那些厭棄祂的，求父赦免，

又為那些接待祂的，求父使他們完全成聖；

祂愛世上一切的人，為他們祈求，縱然他們仍否定和拒絕祂；

祂恨惡罪惡，因祂親身嘗透驕傲與自私、

並對上主、對人冷酷、仇視要付的代價。

(應) 我們當為耶穌基督，並祂為我們所作的，常存感謝。

(啟) 讓我們懷想耶穌：

祂謙卑自己，順服至死於十字架上，

所以上主將祂升為至高！

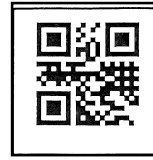
祂把我們從罪惡網綁中拯救出來，使我們得新自由，

(應) 我們當為耶穌基督，並祂為我們所作成的、

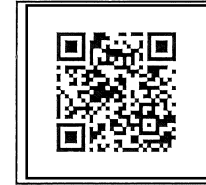
和繼續要作的一切，常存感謝。

崇拜結束時，基督之光熄滅，代表救主為我們的罪受苦和受死。

* 安靜離座、默念主恩、候主得勝、同慶凱旋 *



教會網頁



2024培育課程報名



2024活動報名

基督教宣道會康怡堂有限公司

C&MA Kornhill Alliance Church Limited

榮休牧師：區伯平牧師

榮譽顧問牧師：雷建華牧師

堂主任：張偉昌牧師 [PastorChang@kac.org.hk]

牧職同工：李蓉順牧師 [vivien@kac.org.hk] 鄧嘉麗傳道 [galetang@kac.org.hk]

蘇惠玲傳道 [maicie@kac.org.hk] 劉偉熙傳道 [jeffrey@kac.org.hk]

黃華媚傳道 [dianna@kac.org.hk]

黃旖旎傳道(部份時間) [fongfong@kac.org.hk]

行政同工：林惠珍小姐 [lam@kac.org.hk] 譚永勝先生 [vincent@kac.org.hk]

黃志偉先生(部份時間) [chiwai@kac.org.hk]

溫苗青女士

堂址：鯽魚涌基利路9號太明樓地下(只供聚會使用)

成人崇拜、長者事工、幼兒初小事工

華蘭分址：鯽魚涌華蘭路20號華蘭中心2樓03室

辦公室、少年事工、高小事工

電話：2516-5123

傳真：2561-9533

電郵：info@kac.org.hk

網址：www.kac.org.hk

奉獻：滙豐銀行 741-704902-838

會眾奉獻後請務必於入帳後7天內

以電郵或WhatsApp / Signal 7074-2351通知教會，

如未收到通知，該奉獻將以「主知名(無名氏)」入帳。

分堂：基督教宣道會安泰堂

分堂堂主任：鄧思豪牧師 [horacetang@otac.org.hk]

分堂牧職同工：蕭雪珍傳道 李傳基傳道(部份時間)

分堂行政同工：王容珮女士(部份時間)

分堂地址：觀塘安泰邨和泰樓地下高層

分堂電話：2619-9966

傳真：2619-9970

家庭服務中心

一位部份時間輔導同工

地址：鯽魚涌基利路9號太明樓地下

電話：2516-5113

傳真：2516-5505

電郵：fsc@kac.org.hk

網址：www.kac.org.hk